

Wnioskodawca:

ZIEMIA POLSKA Sp. z o.o.

ul. Partyzantów 4

05-850 Ożarów Mazowiecki

Pełnomocnik:

Łucja Koroluk-Szek

(+48) 726-900-027

lucja.koroluk@ziemiapolska.pl

Burmistrz Bełżyc

ul. Lubelska 3

24-200 Bełżyc

Dot. sprawy: wniosku o wydanie decyzji o środowiskowych uwarunkowaniach dla planowanego przedsięwzięcia polegającego na budowie zakładu do produkcji środków poprawiających właściwości gleby w miejscowości Bełżyc, gmina Bełżyc, powiat lubelski, województwo lubelskie, na działkach o numerze ew. 2239 i 2248, obręb Bełżyc Rolne, znak IGP.6220.9.2016.RL

W związku z pismem z dnia 10 października 2016 roku wzywającym do uzupełnienia informacji w zakresie wskazanym przez Państwowego Powiatowego Inspektora Sanitarnego w Lublinie (znak NZ-700.1/101/2016), wnosimy o przyjęcie niniejszych wyjaśnień:

1. uzupełnienie/doprecyzowanie charakterystyki przedsięwzięcia (rodzaju technologii) w następującym zakresie:

- charakterystyki odpadów przewidzianych do przetworzenia, w tym: kod odpadów oraz zagrożenia higieniczno-zdrowotne dla pracowników i środowiska, związane z gospodarką odpadami

Substratami do produkcji środków poprawiających właściwości gleby w planowanej instalacji będą odpady definiowane jako, zgodnie z ustawą *o odpadach*, komunalne osady ściekowe, czyli pochodzący z oczyszczalni ścieków osad z komór fermentacyjnych oraz innych instalacji służących do oczyszczania ścieków komunalnych oraz innych ścieków o składzie zbliżonym do składu ścieków komunalnych.

Klasyfikowane zgodnie z rozporządzeniem Ministra Środowiska z dnia 27 września 2001 r. w *sprawie katalogu odpadów* jako 19 08 05 – ustabilizowane komunalne osady ściekowe pochodzące z oczyszczalni ścieków, które nie zostały ujęte w innych grupach.

Do naszej działalności wykorzystujemy wyłącznie osady, które zgodnie z rozporządzeniem Ministra Środowiska z dnia 1 sierpnia 2002 roku w sprawie komunalnych osadów ściekowych mogą być bezpośrednio wykorzystywane rolniczo. Zaznaczamy, że kod odpadu w żadnej mierze nie determinuje jego przydatności do naszego procesu. Kluczowe są badania laboratoryjne określające stan bakteriologiczny i potwierdzające ilości metali ciężkich nie przekraczających naturalnie występujących w glebie. Aby określić przydatność osadu ściekowego do procesu przetwarzania w badaniach laboratoryjnych musimy określić:

- odczyn pH,
- procentową zawartość suchej masy,
- procentową zawartość substancji organicznych,
- procentową zawartość azotu ogólnego, w tym azotu amonowego; fosforu ogólnego; wapnia i magnezu w suchej masie,
- liczbę żywych jaj pasożytów jelitowych *Ascaris sp.*, *Trichuris sp.*, *Toxocera sp.* w suchej masie,
- zawartość metali ciężkich: ołowiu, kadmu, chromu, miedzi, niklu, rtęci i cynku w mg/kg suchej masy,
- postać komunalnych osadów ściekowych.

Przed przystąpieniem do przetargu na odbiór osadów z oczyszczalni ścieków analizie poddane zostają wyniki badań i spełnienia wymagań określonych w decyzji Ministra Rolnictwa i Rozwoju Wsi. Do procesu przetwarzania i produkcji środków poprawiających właściwości gleby nie przyjmujemy osadów przekraczających dopuszczalne normy, np. metali ciężkich, oraz takich które zawierają żywe jaja pasożytów czy bakterii chorobotwórczych/patogenów.

- planowania ilość pracowników i czynności, które mają być wykonywane przez pracowników

Do obsługi obiektu wnioskodawca przewiduje zatrudnienie trzech osób na pełny etat, jako pracownicy techniczni (pracownicy brudni) oraz trzy dodatkowe osoby do dozoru obiektu w nocy i dni wolne od pracy (pracownicy czysti).

Pracownicy techniczni wykonują czynności związane z obsługą maszyn i urządzeń (ładownia czołowa do podgarniania osadów w kwaterze i formowania ich w pryzmy czy dokonania załadunku materiału na samochody dostawcze; ciśnieniowy opryskiwacz do zraszania pryzm mikroorganizmami). Dodatkowo obsługują wagę najazdową w celu dokonania pomiaru ilości dostarczonych osadów oraz wystawiają dokumentację potwierdzającą ilości dostarczonych odpadów, prowadzą rejestr wjazdów i wyjazdów, rejestr częstotliwości i ilości dokonanych oprysków itp.

Pracownicy zajmujący się ochroną obiektu będą przebywali na stałe przy wjeździe na instalację, w celu kontroli pojazdów wjeżdżających i wyjeżdżających czy nadzoru maszyn i zgromadzonego sprzętu przed kradzieżą. Pracownicy ochrony nie będą mieli styczności z dostarczonymi osadami.

Po terenie instalacji poruszać się będą również pracownicy zajmujący się transportem – dowożący osady i wywożący gotowy środek poprawiający właściwości gleby. Będą również wykonywać czynności związane z obsługą pojazdów w celu rozładowania osadów do kwater.

- planowanego zaplecza dla pracowników z wyszczególnieniem poszczególnych pomieszczeń tego zaplecza i ich wyposażenia instalacyjnego przy uwzględnieniu wymienionych zagrożeń higieniczno-zdrowotnych dla pracowników i wymogów zawartych w obowiązujących przepisach, w tym w zał. nr 3 do rozporządzenia Ministra Pracy i Polityki Socjalnej z dnia 26 września 1997 roku w sprawie ogólnych przepisów bezpieczeństwa i higieny pracy (Dz. U. z 2003 roku, nr 169, poz. 1650 z późn. zm.)

Po uzyskaniu decyzji o środowiskowych uwarunkowaniach, na etapie projektowania i sporządzania projektu budowlanego wraz ze szczegółowym projektem zagospodarowania terenu uprawniony projektant uwzględni wszelkie zagrożenia higieniczno-zdrowotne dla pracowników oraz wymagania określone w obowiązujących przepisach, w tym również w przywołanym rozporządzeniu Ministra Pracy i Polityki Socjalnej. Na obecnym etapie inwestor posługuje się tylko założeniami i szacunkowymi danymi.

Nadmienię, że dla tożsamej inwestycji, obecnie będącej na etapie budowy projektant w dokumentacji budowlanej wziął pod uwagę takie aspekty jak np.:

- pomieszczenia socjalne (kuchnia, stołówka, WC, pomieszczenie z prysznicem, oddzielna szatnia męska na ubrania czyste i brudne),
- do czasu podłączenia kanalizacji i wody bieżącej zastosowane rozwiązania, aby umożliwić pracownikom korzystanie z sanitariatów (toaleta przenośna typu Toi-Toi, pojemniki z wodą pitną),
- pomieszczenia ogrzewane elektrycznie o mocy 0,5 kW, zasilanie z agregatu prądotwórczego,
- magazyn podręczny.

- planowanej drogi komunikacji wewnętrznej (na stronie nr 7 karty informacyjnej przedsięwzięcia wewnętrzną drogę dojazdową przewidziano jako jednostronną, natomiast na stronie 8 jako dwustronną, co jest ze sobą niespójne) i oddziaływania akustyczne związane z ich wykorzystaniem

Na stronie 7 KIP zamieszczony został wstępny plan zagospodarowania działki nr 2239 i 2248, obręb Bełżyce Rolne. Natomiast na stronie 8 KIP zamieszczono przykładowy schemat wstępnego zagospodarowania lokalizacji, wykorzystywany dla wszystkich innych inwestycji bez względu na kształt działki. Rzeczywiście drogi dojazdowe na tych schematach są zaprezentowane w dwóch różnych kierunkach. Spowodowane jest to brakiem możliwości ustalenia, na tym etapie postępowania, najlepszego rozwiązania rozmieszczenia i zagospodarowania terenu inwestycji. Projektant na etapie sporządzania dokumentacji projektowej do pozwolenia na budowę ustalać będzie, zgodnie z obowiązującymi przepisami (np. rozporządzenie Ministra Pracy i Polityki Socjalnej w sprawie ogólnych przepisów bezpieczeństwa i higieny pracy, Prawa budowlanego, Prawa wodnego) i zgodnie z wymaganiami opisanymi w miejscowym planie zagospodarowania przestrzennego.

Instalacja do produkcji środków poprawiających właściwości gleb w Bełżycach będzie źródłem nieorganizowanych emisji powodowanych poruszaniem się samochodów dowożących osady ściekowe i odbierających środki poprawiające właściwości gleby oraz emisją w czasie pracy sprzętu (czołowa ładowarka kołowa). Osady ściekowe przywożone będą na teren zakładu z okolicznych oczyszczalni ścieków komunalnych. Środki poprawiające właściwości gleby wywożone będą do miejsca wskazanego przez odbiorcę transportem należącym do inwestora lub transportem własnym odbiorcy. Natomiast ładowarka poruszać się będzie tylko po lokalizacji, o obrębie kwater do przetwarzania osadów. Wszystkie powyższe działania odbywać się będą wyłącznie w porze dziennej, tj. w godz. 6.00-22.00. Najbliższy teren podlegający ochronie akustycznej to teren zabudowy zagrodowej – usytuowany w linii prostej w kierunku południowo wschodnim w odległości ponad 900 m.

Hałas emitowany przez funkcjonującą inwestycję nie ma znaczenia dla terenów rolniczych, bowiem dla nich nie określono dopuszczalnych wartości emisji hałasu.

- planowanych urządzeń technologicznych i oddziaływania akustycznego związanego z ich pracą

Do realizacji inwestycji wykorzystywane będą środki transportu dowożące osady oraz wywożące gotowy środek poprawiający właściwości gleby. Maszyny wykorzystywane w czasie przygotowania materiału do przetworzenia ładowarka czołowa/koparko-ładowarka, rozmieszczająca osady pod wiatą w kwaterze oraz ciśnieniowy opryskiwacz do zraszania przy mikroorganizmami. Zgodnie z pomiarami natężenia hałasu wykonywanymi dla innej lokalizacji normy hałasu określone w załączniku do rozporządzenia Ministra Środowiska z dnia 1 października 2012 r. *zmieniające rozporządzenie w sprawie dopuszczalnych poziomów hałasu w środowisku* nie zostaną przekroczone.

Symbol źródła	Nazwa źródła	Moc akustyczna źródła [dB]	Równoważny poziom mocy akustycznej [dB]	Czas pracy [s]	
				Pora dnia 6.00 -22.00	Pora nocy 22.00 – 6.00
EMIOTR Sc					
Sc	Dowóz osadów ściekowych	105	65.1	2800/28800	0/3600
Sc	Wywóz środka poprawiającego właściwości gleby	105	67.5	2800/28800	0/3600
EMITOR Ł					
Ł	Praca ładowarki	105	72.2	2800/28800	0/3600

WJ 3

Nie przewiduje się pracy zakładu w godzinach nocnych (22:00 – 6:00). Dla pory dziennej, w której będzie funkcjonował przedmiotowy zakład nie stwierdza się przekroczeń standardów emisyjnych na terenach wymagających ochrony.

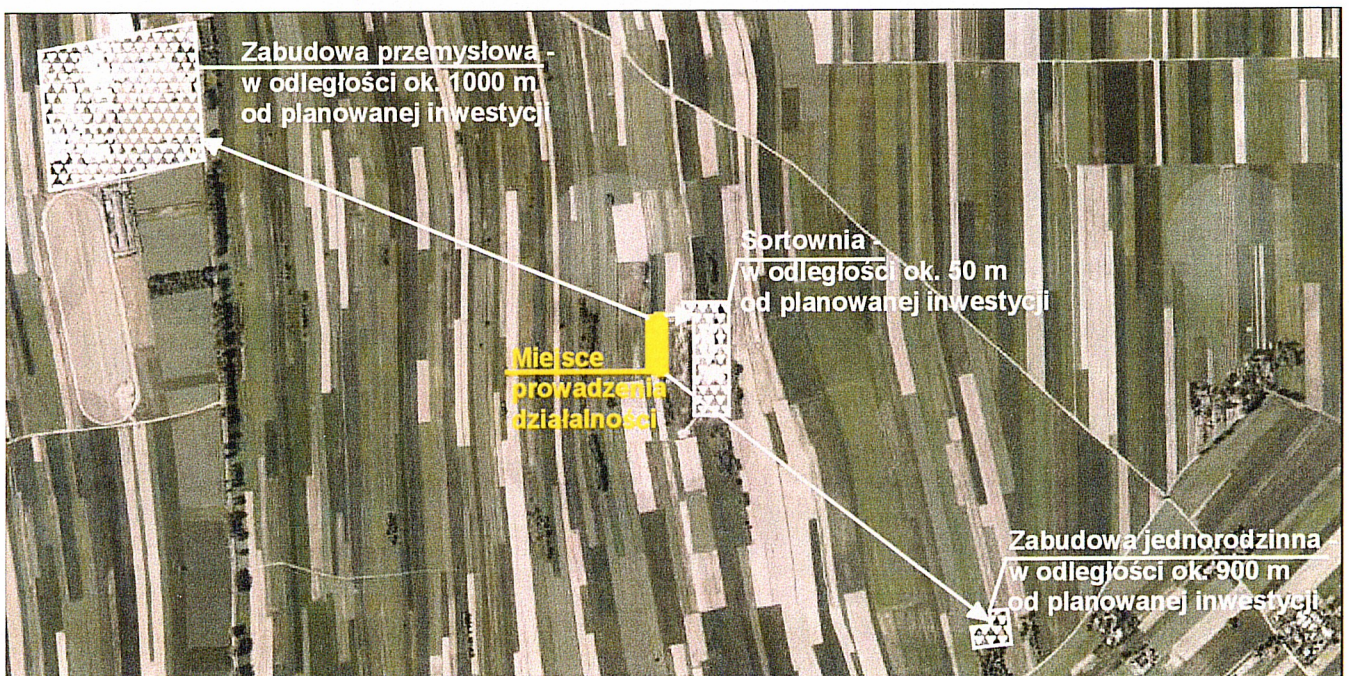
- planowanej lokalizacji bezodpływowego zbiornika na ścieki bytowe

Zbiornik na ścieki bytowe zostanie zlokalizowany na północy dzierżawionej działki nr 2248, bliskiej odległości od pomieszczenia biurowo-socjalnego.

- planowanego sposobu ogrzewania i wentylacji zaplecza dla pracowników oraz oddziaływania w zakresie jakości powietrza i klimatu akustycznego z tym związanego, wg art. 3 ust. 1 pkt 5 lit. c, art. 63 ust. 1 pkt 1 lit. d wymienionej ustawy.

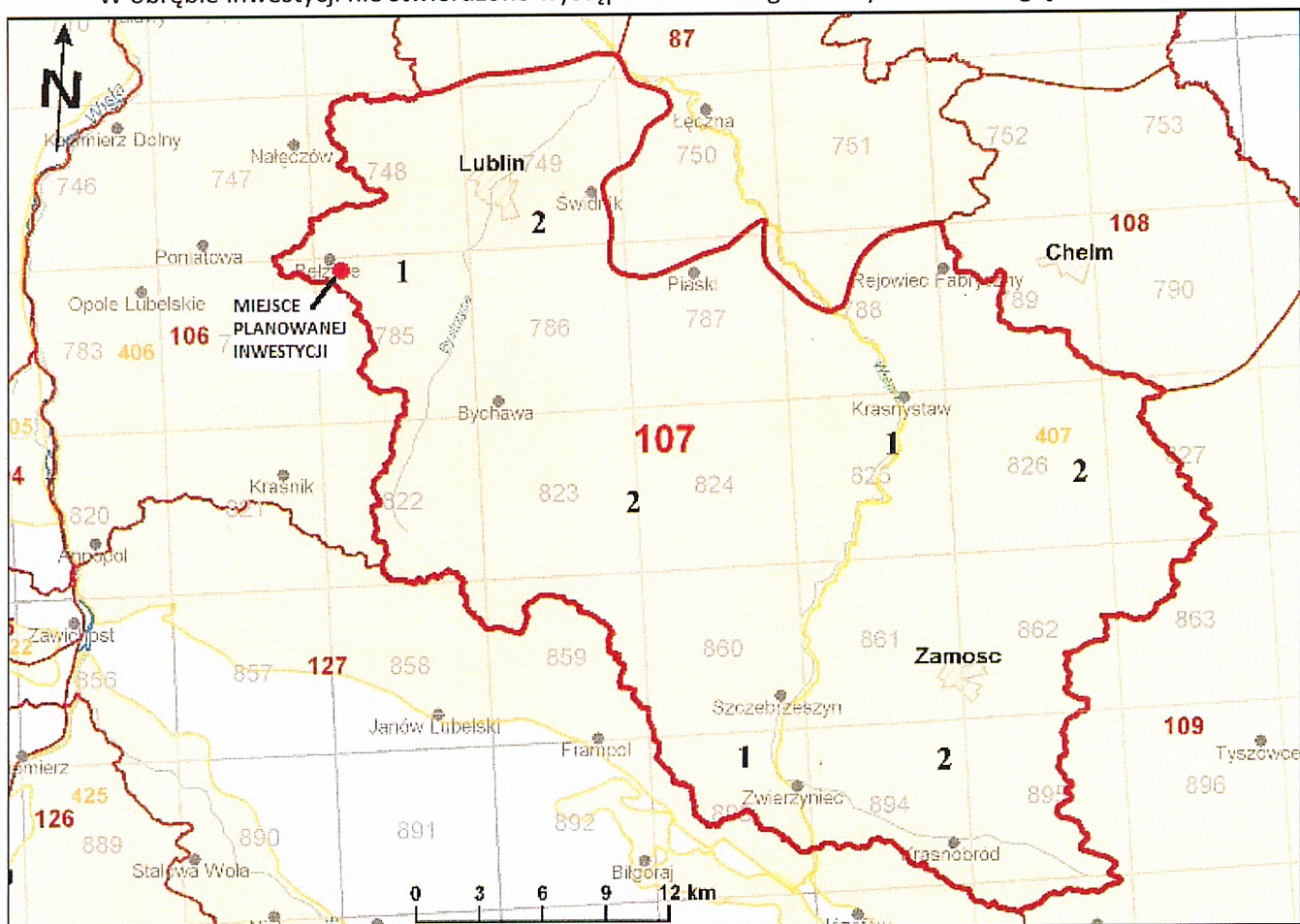
Pomieszczenia przeznaczone dla pracowników obsługujących instalację w Beżycach będą ogrzewane elektrycznie, natomiast wentylacja będzie grawitacyjna. Zgodnie z doświadczeniem wnioskodawcy nie stwierdza się przekroczeń standardów emisyjnych.

2. Wskazanie w formie graficznej usytuowania przedsięwzięcia w stosunku do najbliższej zabudowy ze wskazaniem przeznaczenia tej zabudowy, w tym zabudowy podlegającej ochronie akustycznej wg art. 3 ust. 1 pkt 5 lit. a wymienionej ustawy.



3. Wskazanie usytuowania przedsięwzięcia w stosunku do obszarów o płytkim zaleganiu wód podziemnych oraz istniejących lub projektowanych stref ochronnych ujęć wód podziemnych wg art. 63 ust. 1 pkt 1 lit. b wymienionej ustawy.

W obrębie inwestycji nie stwierdzono występowania wód gruntowych w strefie głębokości 2,5 -3,5 m.



4. Uzasadnienie stwierdzenia ze strony nr 5 KIP o braku powiązania przedsięwzięcia z innymi przedsięwzięciami w aspekcie kumulowania się oddziaływań wg art. 63 ust. 1 pkt 1 lit. b wymienionej ustawy.

Twierdzenie o braku kumulowania się oddziaływań poparte zostało doświadczeniem inwestora. Dla planowanego przedsięwzięcia polegającego na produkcji środków poprawiających właściwości gleby w różnych lokalizacjach wnioskodawca prowadził kilkanaście postępowań o wydanie decyzji o środowiskowych uwarunkowaniach wraz ze sporządzeniem raportu oceny oddziaływania na środowisko. Wnioskodawca na terenie Polski posiada trzy instalacje do przetwarzania osadów ściekowych oraz dwie instalacje do przetwarzania odpadów zielonych posiadających status RIPOK, a tym samym wieloletnie doświadczenie w gospodarowaniu odpadami. Zaproponowana technologia charakteryzuje się efektywnym wytwarzaniem oraz wykorzystaniem energii, zminimalizowaniem energochłonności oraz jest prawie bezodpadowa, o małym potencjale zagrożeń.

W związku z powyższymi informacjami załączamy treść pisma zapisaną na elektronicznych nośnikach pamięci (3 szt. płyt CD).

Z poważaniem,

ZIEMIA POLSKA Sp. z o.o.
ul. Partyzantów 4
05-850 Ożarów Mazowiecki
NIP: 118-196-54-04
REGON: 141-543-151

Łucja Koroluk-Szek
Łucja Koroluk-Szek
PEŁNOMOCNIK

Do wiadomości:

1. Regionalny Dyrektor Ochrony Środowiska w Lublinie, ul. Bazylanówka 46, 20-144 Lublin
(znak WOOŚ.4240.195.2016.KPA)
2. Państwowy Powiatowy Inspektor Sanitarny w Lublinie, ul. 3 Maja 4, 20-078 Lublin
(znak PPIS-NS-700.1/101/2016)

69