

Karta informacyjna przedsięwzięcia

zgodnie z art. 3 ust. 1 pkt 5 Ustawy z dnia 3 października 2008 r o udostępnianiu informacji o środowisku i jego ochronie, udziale społeczeństwa w ochronie środowiska oraz o ocenach oddziaływania na środowisko (Dz. U. z 2008 r. Nr 199, poz. 1227)

1. Rodzaj, skala i usytuowanie przedsięwzięcia:

-rodzaj przedsięwzięcia; planowane przedsięwzięcie polegać będzie na wydobywaniu kruszywa naturalnego /piasku/ metodą odkrywkową.

Zgodnie z Rozporządzeniem Rady Ministrów z dnia 9.11.2010 r w sprawie przedsięwzięć mogących znacząco oddziaływać na środowisko, przedsięwzięcie polegające na wydobywaniu kruszywa naturalnego w granicach dokumentowanego złoża CUPLE V zaliczyć należy do przedsięwzięć mogących potencjalnie znacząco oddziaływać na środowisko ze względu na położenie w odległości 40 m od ściany lasu - zgodnie z §3 ust.1, pkt.40.

Przedsięwzięcie zlokalizowane jest w obrębie Równiny Bełżyckiej, która stanowi mezoregion Wyżyny Lubelskiej /wg. J. Kondrackiego, 1978/.

-przewidywana wielkość wydobycia; poniżej 20 000,0 m³/rok.

-usytuowanie przedsięwzięcia; obszar planowanego przedsięwzięcia obejmować będzie teren o powierzchni ok. 1,3 ha w granicach działki nr 149/2 obręb 4 Cuple, gm. Bełżyce, powiat i województwo lubelskie. Działka, w obrębie których planowana jest eksploatacja kruszywa, jest własnością wnioskodawcy i w planie zagospodarowania przestrzennego Gminy Bełżyce przeznaczona jest pod eksploatację kopalin + lasy i dolesienia + uprawy polowe. W celu uzyskania koncesji na eksploatację kruszywa naturalnego w granicach przedmiotowego terenu opracowana zostanie dokumentacja geologiczna złoża kruszywa naturalnego - piasku CUPLE V. Podstawą opracowania dokumentacji będzie projekt robót geologicznych zatwierdzony przez Starostwo Powiatowe w Lublinie, decyzją z dnia 8.08.2013, znak OŚR.6522.48.2013.

W granicach planowanego przedsięwzięcia nie ma obiektów budowlanych ani instalacji, które będą utrudniać eksploatację złoża, i dla których planowane przedsięwzięcie byłoby zagrożeniem. Najbliższa zabudowa mieszkalna znajduje się w odległości ok. 25 m na SW od obszaru planowanego przedsięwzięcia.

Teren planowanego przedsięwzięcia zlokalizowany jest poza obszarami prawnie chronionymi ze względu na walory przyrodniczo-krajobrazowe oraz poza obszarem gleb chronionych.

Planowana eksploatacja obejmie powierzchnię ok. 1,3 ha, której północna granica uwzględnia zachowanie 40 m pasa ochronnego dla lasu /zgodnie z zapisami planu zagospodarowania przestrzennego gminy/. Eksploatacja nie będzie miała żadnego wpływu na warunki hydrologiczne i hydrogeologiczne w rejonie złoża - prowadzona będzie poza dolinami cieków powierzchniowych i zbiornikami wód stojących /nie będzie oddziaływać na stan wód powierzchniowych i warunki ich przepływu/, jak również nie wpłynie na zmianę warunków hydrogeologicznych w rejonie eksploatacji – z danych archiwalnych wynika, że spagi udokumentowanych w tym rejonie złóż /CUPLE, CUPLE II, CUPLE III i CUPLE IV/ zalegały powyżej zwierciadła I poziomu wody gruntowej. W trakcie eksploatacji nie będzie również odprowadzania ścieków. W rejonie planowanej eksploatacji nie ma stref ochronnych ujęć wód. Złoże zlokalizowane jest poza obszarami ochronnymi zbiorników wód śródlądowych i w granicach górnokredowego zbiornika wód podziemnych /GZWP/ nr 406.

2. Powierzchnia zajmowanej nieruchomości, a także obiektu budowlanego oraz dotychczasowym sposobie ich wykorzystywania i pokryciu szatą roślinną.

Obszar planowanego przedsięwzięcia obejmować będzie powierzchnię około 1,3 ha w granicach działki nr 149/2 obręb 4 Cuple, gm. Bełżyce. Jej powierzchnię, zgodnie z ewidencją gruntów, zajmują grunty rolne IVb, V i VI klasy bonitacyjnej oraz las klasy V /poza granicami planowanego przedsięwzięcia/. W granicach obszaru planowanego przedsięwzięcia nie planuje się żadnych obiektów budowlanych.

Warunki komunikacyjne przedsięwzięcia są korzystne – przedmiotowy obszar od strony S sąsiaduje z lokalną drogą Osiny - Cuple, która w Osinach krzyżuje się z drogą Chodel - Krężnica Okrągła - Bełżyce.

Użytkownik złoża będzie zobowiązany do bieżącego utrzymywania drogi dojazdowej do kopalni.

3. Rodzaj technologii.

Złoże będzie eksploatowane sposobem odkrywkowym przy zastosowaniu ścianowego systemu eksploatacji. Eksploatacja prowadzona będzie jednym piętrzem eksploatacyjnym do spągu serii piaszczystej. Przewidziana do eksploatacji kopalina zalega powyżej I poziomu wody gruntowej – jest sucha.

Technologia wydobywania obejmować będzie;

- zdjęcie warstwy humusu i wykorzystanie go do późniejszej rekultywacji
- eksploatacja kruszywa jednym piętrzem wydobywczym
- likwidacja kopalni oraz rekultywacja i zagospodarowanie obszaru poeksploatacyjnego.

Eksploatowane kruszywo stosowane będzie w budownictwie. Urabianie złoża odbywać się będzie przy użyciu koparki gąsienicowej bądź ładowarki kołowej o napędzie spalinowym. Nadkład zdejmowany będzie przy zastosowaniu spycharki gąsienicowej bądź koparki współpracującej ze środkiem transportu i hałdowany poza N i S granicą udokumentowanych zasobów.

Do transportu urobku stosowane będą samochody samowyładowcze o zróżnicowanym tonażu.

Zgodnie z obowiązującymi przepisami, po zakończeniu eksploatacji nastąpi likwidacja przedsięwzięcia - teren poeksploatacyjny zostanie zrehabilitowany i zagospodarowany w kierunku określonym decyzjami właściwych organów administracyjnych /najprawdopodobniej leśnym/.

4. Ewentualne warianty przedsięwzięcia.

Nie przewiduje się innych, niż omówiono wyżej wariantów przedsięwzięcia.

5. Przewidywane ilości wykorzystywanej wody i innych wykorzystywanych surowców, materiałów, paliw oraz energii.

Do urabiania złoża stosowane będą maszyny (koparka, ładowarka) o napędzie spalinowym. Szacunkowe zapotrzebowanie na paliwa (olej napędowy) wynosić będzie ok. 20 litrów/dobę. Nie będzie zapotrzebowania na wodę. Nie będzie zapotrzebowania na energię elektryczną, ciepłą i gazową ani inne surowce oraz materiały. Zużywane będzie jedynie paliwo płynne w postaci oleju napędowego.

Zarówno na etapie przygotowania jak i na etapie eksploatacji złoża nie będą wytwarzane żadne ścieki.

Stosowania innych rodzajów energii i surowców nie przewiduje się.

6. Rozwiązania chroniące środowisko.

Przewidywany wpływ eksploatacji złoża kruszywa naturalnego CUPLE V na środowisko ograniczy się do przekształcenia powierzchni terenu. Obszar przewidywanego wpływu na środowisko obejmie powierzchnię ok. 1,3 ha, w obrębie której prowadzona będzie eksploatacja kopaliny w granicach udokumentowanych zasobów /zgodnie z dokumentacją geologiczną./ - użytkownik złoża będzie się starał o uzyskanie zgody właścicieli graniczących ze złożem gruntów na eksploatację do granic własności terenu. W przypadku nie uzyskania takiej zgody, tereny graniczące ze złożem chronione będą 6 m pasami ochronnymi.

Północna granica planowanego przedsięwzięcia /tj. granica dokumentowanego złoża/ uwzględnić będzie 40 m pas ochronny dla lasu.

Planowane wydobycie kruszywa prowadzone będzie do stropu niżej ległych utw. pylasto - gliniastych. Eksploatacja kruszywa prowadzona będzie poza ciekami powierzchniowymi i zbiornikami wód stojących oraz powyżej pierwszego poziomu wód gruntowych – w związku z tym nie będzie miała wpływu na warunki hydrologiczne i hydrogeologiczne w rejonie planowanego przedsięwzięcia.

Po zakończeniu eksploatacji obszar poeksploatacyjny zostanie zrekultywowany i zagospodarowany. Zdjęte w trakcie wydobywania kopaliny utwory nadkładu, rozplantowane zostaną w obrębie spągu i skarp wyrobiska poeksploatacyjnego. Teren wokół wyrobiska zostanie uporządkowany a skarpy uformowane po kątem nie większym niż 36°.

W efekcie, istniejące zasoby kruszywa zostaną racjonalnie wykorzystane a cały obszar poeksploatacyjny, po rekultywacji i zagospodarowaniu /np. zalesieniu/, bezkolizyjnie wtopi się w okoliczny krajobraz..

W czasie eksploatacji wystąpi niewielkie podwyższenie zanieczyszczenia powietrza spalinami silnikowymi oraz zwiększenie poziomu hałasu. Emisja spalin oraz natężenie hałasu będzie porównywalna do ich poziomu na pobliskich drogach, bądź podczas prac polowych przy stosowaniu ciągników i maszyn rolniczych. W celu ograniczenia emisji spalin i hałasu ze stosowanych maszyn urabiających, do eksploatacji nie będą dopuszczane maszyny niesprawne technicznie. Przeglądy i konserwacje maszyn przeprowadzane będą poza terenem kopalni, co wyeliminuje możliwość zanieczyszczenia środowiska olejami i smarami.

Planowane przedsięwzięcie nie spowoduje przekroczeń obowiązujących norm hałasu na terenach prawnie chronionych akustycznie, ponieważ najbliższa zabudowa mieszkalna znajduje się w odległości ok. 25 m od przedmiotowego obszaru.

Odpadów wytwarzanych na terenie kopalni nie będzie.

Pozostałe rozwiązania chroniące środowisko to:

- granice obszaru planowanego przedsięwzięcia uwzględnić będą zachowanie wymaganych przepisami pasów ochronnych dla terenu nie należącego do użytkownika wyrobiska i użytków leśnych.
- prowadzenie prac w fazie przygotowania i eksploatacji złoża wyłącznie w porze dziennej, tj. w godz. od 6-18.
- ograniczenie do niezbędnego minimum jałowej pracy silników, stosowanie sprzętu sprawnego oraz wykonywanie przeglądów i konserwacji maszyn (koparka, ładowarka i spycharka) poza terenem kopalni.
- brak zużycia wody, surowców i materiałów
- brak zrzutu ścieków

W trakcie eksploatacji nie będzie wprowadzania do środowiska substancji i energii. Zakłada się, że na terenie kopalni pracować będą jedna lub dwie zatrudnione osoby – operator koparki, który może być jednocześnie kierowcą samochodu wywożącego kopalinę, i ew. kierowca samochodu wywożącego eksploатовane kruszywo. Na terenie kopalni nie będzie żadnych budynków socjalnych ani innych pomieszczeń. W tej sytuacji ew. odpady komunalne to zużyty papier śniadaniowy lub chusteczki higieniczne – zgodnie z ogólnie przyjętymi zachowaniami zabrane one zostaną do miejsca zamieszkania i tam przeznaczone do wyrzucenia. Ponieważ nie będzie wykorzystania wody do celów bytowych ani przemysłowych – nie będzie również ścieków. Uwzględniając ilość zatrudnionych osób oraz ich czas pobytu w wyrobisku, który ograniczy się do urobienia i załadunku kopaliny można stwierdzić, że w trakcie eksploatacji złoża nie będzie odpadów komunalnych ani ścieków. Sprzęt pracujący w wyrobisku ograniczy się do koparki lub ładowarki małej lub średniej mocy, która współpracować będzie z jednym lub dwoma samochodami transportującymi kopalinę. Koparka będzie pracować okresowo, podobnie jak samochody wywożące kopalinę – natężenie prac związanych z urabianiem kopaliny jak i jej transportem będzie uzależnione od zapotrzebowania na kruszywo. Moc akustyczna koparki urabiającej jak i pojazdów samochodowych, a także natężenie dziennego ruchu pojazdów będzie porównywalne z natężeniem hałasu występującym w trakcie prowadzenia prac polowych i przejazdu ciągników na pobliskiej drodze. W celu zminimalizowania emisji hałasu zakłada się prowadzenie prac w fazie przygotowania i eksploatacji złoża wyłącznie w porze dziennej, tj. w godz. od 6-18, ograniczenie do niezbędnego minimum jałowej pracy silników oraz stosowanie sprzętu sprawnego technicznie.

W trakcie usuwania nadkładu jak i eksploatacji kopaliny pylenie, o ile w ogóle będzie występować, będzie okresowe, a jego natężenie będzie niewielkie i nie będzie miało wpływu na środowisko. Obszar planowanej eksploatacji graniczy z użytkami rolnymi i lokalną drogą gruntową. W sąsiedztwie złoża nie ma obiektów dla których niewielki i okresowy wzrost pylenia byłby uciążliwy i ograniczał użytkowanie zgodnie z ich przeznaczeniem. Nadkład /gleba/ będzie usuwany etapami, w czasie 2-3 dni, w miarę postępu ściany eksploatacyjnej, a pylenie w trakcie tych robót nie będzie większe niż w trakcie orki na pobliskich gruntach rolnych. W trakcie eksploatacji, załadunku kruszywa i transportu pylenie będzie również nieznaczne i uzależnione wilgotności powietrza i natężenia wiatru.

7. Rodzaje i przewidywane ilości wprowadzanych do środowiska substancji lub energii przy zastosowaniu rozwiązań chroniących środowisko.

Do środowiska wprowadzone będą tylko zanieczyszczenia emitowane przez stosowane do urabiania kopaliny maszyny o napędzie spalinowym. Poziom emitowanych zanieczyszczeń /spalin/ i hałasu nie będzie odbiegał od poziomu tych emisji na pobliskich drogach kołowych lub użytkach rolnych w czasie prac polowych przy użyciu ciągników i maszyn rolniczych. Emisja spalin i hałasu będzie okresowa, zachodzić będzie jedynie w trakcie załadunku i wywozu kopaliny. Nie będzie przeróbki i uszlachetniania kopaliny – wydobywane kruszywo ładowane będzie na transport samochodowy i w stanie naturalnym wywożone do odbiorcy. Zjawisko pylenia będzie okresowe, a jego natężenie będzie niewielkie i uzależnione od wilgotności powietrza i natężenia wiatru. Obszar planowanej eksploatacji graniczy z użytkami rolnymi oraz sąsiaduje lokalną drogą, które w związku z ich użytkowaniem /pracami rolnymi i ruchem pojazdów/ są narażone na pylenie w czasie wietrznej aury. W sąsiedztwie złoża nie ma obiektów dla których niewielki i okresowy wzrost pylenia byłby uciążliwy i ograniczał użytkowanie zgodnie z ich przeznaczeniem.

Na terenie kopalni nie będzie żadnych budynków socjalnych.

Planowane przedsięwzięcie nie będzie źródłem powstawania i odprowadzania ścieków bytowych i technologicznych, nie będzie również odprowadzania wód opadowych z powierzchni utwardzonych z uwagi na ich brak. Nie będzie również odpadów komunalnych i przemysłowych, odorów oraz innych uciążliwości – przy eksploatacji zatrudnionych będzie 1 lub 2 osoby /operator koparki i ew. kierowca/ a ich obecność będzie okresowa i ograniczy się do urobienia i załadunku kopaliny. Odpady komunalne wynikające z obecności w/w osób w wyrobisku /zużyte butelki lub papier/, będą zabierane do ich miejsca zamieszkania i tam przeznaczane do wyrzucenia.

8. Możliwe transgraniczne oddziaływanie na środowisko.

Biorąc pod uwagę odległość planowanego przedsięwzięcia od granic Państwa, która wynosi ok. 110 km na E w linii prostej, oraz rodzaje i wielkości emisji, które będą wprowadzane do środowiska z terenu planowanego przedsięwzięcia, nie stwierdza się możliwości wystąpienia transgranicznego oddziaływania na środowisko.

9. Obszary podlegające ochronie na podstawie Ustawy z dnia 16.04.2004 o ochronie przyrody, znajdujących się w zasięgu znaczącego oddziaływania przedsięwzięcia.

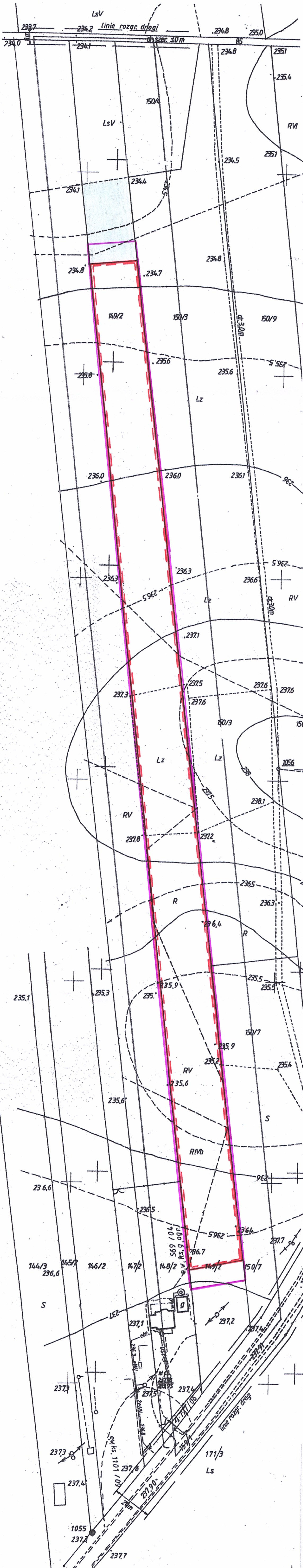
Obszar planowanego przedsięwzięcia /eksploatacji kruszywa naturalnego/ w Cuplach położony jest poza obszarami prawnie chronionymi ze względu na walory przyrodniczo - krajobrazowe.

Najbliższy obszar prawnie chroniony ze względu na walory przyrodniczo-krajobrazowe to Chodelski Obszar Chronionego Krajobrazu, położony na E i S od obszaru planowanego przedsięwzięcia. Jego najbliższej położona granica przebiega w odległości ok. 1,6 km na E od przedmiotowego obszaru.

Najbliższy obszar NATURA 2000 zlokalizowany jest w odległości ok. 7 km na W od przedmiotowego obszaru – jest to specjalny obszar ochrony siedlisk Opole Lubelskie kod PLH 060054.

Innych form ochrony, jak parki narodowe, rezerваты przyrody, parki krajobrazowe i inne obszary chronionego krajobrazu w rejonie planowanego przedsięwzięcia nie ma.

.....
/podpis /



KERG: 660.6640-2737/13
 nr pracy geod. 44/2013
 woj. Lubelskie
 pow. Lubelski
 jedn.ewid. 060901_5 Betzyce
 obreb: 4 Cuple
 dz. nr 149/2
 układ współrzędnych 1965
 uktł wysokości Kronsztadt 60

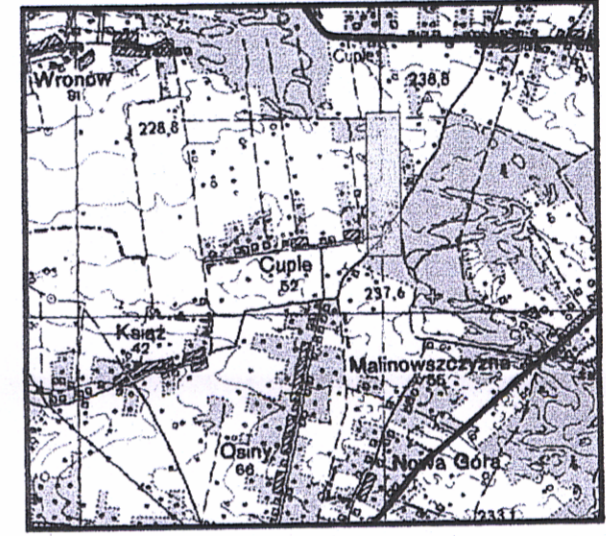
MAPA DO CELÓW PROJEKTOWYCH
 pod projektowaną kopalnię piachu
 1:1000

Sporządzona na podstawie mapy podstawowego zagospodarowania terenu w skali 1:1000, sekcja: 135.432.171 zaktualizowana w terenie oznaczonym kolorem zielonym w dniu 11.06.2013r. przez



GEOMAX "Misztal - Stateczny" Sp.J.

Orientacja 1:25000



Nie wyklucza się w terenie istnienia innych, nie wykazanych na niniejszej mapie urządzeń podziemnych, które nie były zgłoszone w instytucjach branżowych.

Granice działki nr 149/2 nie posiadają współrzędnych określonych zgodnie ze standardami geodezyjnymi.

Nie wykonano badania Księgi Wieczyste pod względem obciążeń służebnościami gruntowymi nieruchomości.

● ▲ - punkt geodezyjny podlegający ochronie

GEODETA UPRAWNIONY
 Waldemar Stateczny
 nr upraw. 1101/106
 24-300 Opole Lubelskie
 ul. Krzywe Koło 19, tel. 81 8273322

OBJAŚNIENIA:

- granice planowanego przedsięwzięcia = granice dokumentowanego złoża kruszywa naturalnego CUPLE V
- - - granice planowanej eksploatacji kruszywa
- - - granice przewidywanego oddziaływania planowanej eksploatacji
- pas ochronny dla użytków leśnych

Załącznik do wniosku o wydanie decyzji o środowiskowych uwarunkowaniach dla zamierzenia polegającego na wydobywaniu kruszywa naturalnego w m. CUPLE

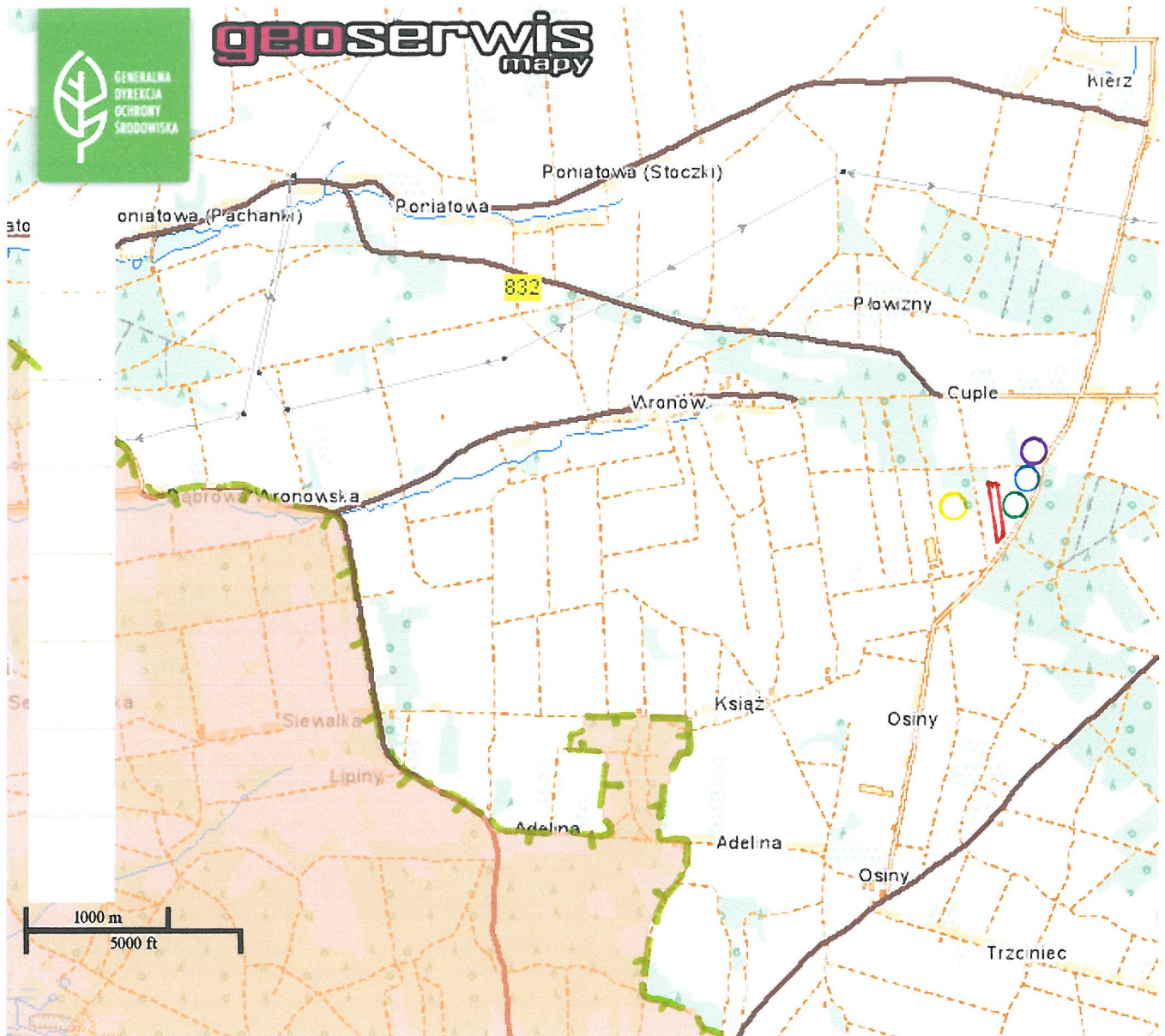
Mapa sytuacyjno-wysokościowa wraz z ewidencją gruntów z lokalizacją planowanego przedsięwzięcia i udokumentowanego złoża kruszywa naturalnego CUPLE V







gmina Betzyce, powiat lubelski
 Skala 1:1 000

Uwaga:
 Kolorem czerwonym wkreślono siatkę krzyża w układzie 2000

STAROSTWO POWIATOWE W LUBLINIE
 POWIATOWY OŚRODEK DOKUMENTACJI
 GEODEZYJNEJ I KARTOGRAFICZNEJ
 W obszarze oznaczonym linią zieloną
 dokonano aktualizacji treści mapy zasadniczej. Dokumenty z pomiaru uzupełniającego, przyjęte do zasobu powiatowego w dniu 11.06.2013r. i zaewidencjonowano pod nr 1101/106.
 Niniejsza mapa może służyć dla celów projektowych. Projektowane obiekty budowlane wymagające pozwolenia na budowę podlegają wytyczeniu i inwentaryzacji powykonawczej przez jednostki uprawnione do wykonywania prac geodezyjnych. Lublin, dn. 11.06.2013r.

Z up. STAROSTY LUBELSKIEGO
 INSPEKTOR
 mgr Jolanta Boruch

**OBJAŚNIENIA:**

-  lokalizacja planowanego przedsięwzięcia w m. Cuple
-  =granice dokumentowanego złoża CUPLE V
-  złożo CUPLE II
-  złożo CUPLE III
-  złożo CUPLE IV
-  Chodelski Obszar Chronionego Krajobrazu

Załącznik do wniosku o wydanie decyzji o środowiskowych uwarunkowaniach dla zamierzenia polegającego na wydobywaniu kruszywa naturalnego w m. CUPLE

Wycinek mapy topograficznej z lokalizacją planowanego przedsięwzięcia i obszarów prawnie chronionych w jego rejonie gmina Bełżyce, powiat lubelski

Skala 1:100 000